

LES HEXAGONES 2024

Commerces - Services - Logements



Photos : Samuel Carnovali

Dossier de presse

12 juillet 2023

Textes, illustrations et plans non contractuels

LES HEXAGONES 2024

Commerces - Services - Logements

Sommaire

Le mot de Madame le Maire	p.3
La nouvelle aire de jeux au coeur d'un îlot de verdure	p.4
Le méandre vert	p.6
Ateliers-Fresque par les habitants du quartier menés par LINA KHEI	p.7
La démolition de l'ancien centre commercial.....	p.8
Un «Quartier résilient»	p.9
Un projet ambitieux.....	p.11
Les partenaires financeurs	p.12
Une opération portée par Territoire 25	p.13
S'informer et être informé.....	p.14

Partenaires



Un projet fédérateur

LES HEXAGONES 2024

Commerces - Services - Logements

Le quartier des Hexagones fortement restructuré conservera son identité à laquelle les habitants sont attachés. «Les Hexagones 2024» met en perspective le projet ainsi que ses différentes composantes : une offre commerciale attractive, des services à la population et une nouvelle offre de logements. L'ensemble est réuni par des espaces publics pensés pour la détente et la convivialité.

LES HEXAGONES 2024

Commerces - Services - Logements

Une nouvelle aire de jeux pour les Hexagones

Le secteur des Hexagones entre dans une nouvelle phase de sa restructuration.

Après l'ouverture du Nouvel Hexagone et du pôle de services, une nouvelle aire de jeux voit le jour en plein cœur de la Petite-Hollande. Ce nouvel espace arboré et sécurisé offre aux enfants âgés de 3 à 12 ans la possibilité de s'amuser, courir, glisser ou encore escalader... Véritable point de rencontres, cet écrin de verdure apporte davantage de détente et de convivialité aux familles du quartier.

La nouvelle aire de jeux entre dans le cadre du Nouveau Programme National de Renouvellement Urbain avec la restructuration du secteur des Hexagones. Ce programme contribue à améliorer le cadre de vie avec le développement de services aux habitants, la requalification de l'habitat et le réaménagement des espaces publics. Au total, l'ensemble de la restructuration des Hexagones représente près de 24 millions d'euros investis par la Ville de Montbéliard et ses partenaires, notamment l'Etat.

À l'échelle du quartier, le programme contractualisé avec l'Agence Nationale pour la Rénovation Urbaine (ANRU) a permis de soulever des fonds importants et ensemble, nous poursuivons notre ambition de changer l'image de la Petite-Hollande et de lui offrir une nouvelle attractivité non seulement à l'échelle de la ville mais aussi de l'agglomération toute entière.

Dans cette optique, nous avons également favorisé la concertation avec les habitants du quartier à travers des actions pédagogiques ou encore ludiques. Les familles ont participé, par exemple, au choix des structures de l'aire de jeux. Un peu plus loin, la palissade du chantier des Hexagones revêt une fresque colorée et élaborée par des enfants et des adultes encadrés par une artiste locale. Autre exemple, le jeu de piste pour partir à la découverte de la Petite Hollande sera proposé dès cet été aux habitants...

À travers l'ensemble de ces opérations d'envergure, la transformation de la Petite-Hollande est bel et bien amorcée et visible. Ces efforts vont se poursuivre encore avec la démolition de l'ancien centre commercial des Hexagones -prévue à l'automne- et la reconstruction de logements sur le site-même. D'autres opérations de démolition ou encore de réhabilitation sont programmées par les bailleurs sociaux dans les prochains mois.

Enfin, le quartier de la Petite-Hollande vient d'être labellisé « Quartier résilient » pour la qualité des opérations de rénovation menées jusqu'à présent. Il bénéficiera d'un accompagnement renforcé pour, cette fois, mieux faire face à la transition énergétique et écologique.

Marie-Noëlle Biguinet
Maire de Montbéliard
Vice-Présidente de Pays de
Montbéliard Agglomération
Conseillère Régionale



LES HEXAGONES 2024

Commerces - Services - Logements

La nouvelle aire de jeux au coeur d'un îlot de verdure

Pour Céline VALANCE, architecte-paysagiste, cogérante de l'agence d'architecture paysagère Les Ateliers Paysagistes (LAP'S), le quartier des hexagones fonctionne comme un carrefour qui intègre de nouveaux commerces et services sur un espace commun. Le traitement des espaces extérieurs participe à l'uniformité et au dynamisme de ce nouveau cœur de quartier. Ces espaces créent le lien entre les nouveaux équipements, les quartiers périphériques et au-delà, le centre-ville.



Photo : Samuel Carnovali



Photo : Samuel Carnovali

Le sujet des aménagements extérieurs intègre plusieurs thématiques :

- **La thématique de l'organisation de l'espace** avec une nouvelle répartition des aires de stationnement en lien direct avec les nouveaux commerces et services créés, avec la création de nouveaux espaces de détente et de convivialité dont une grande aire de jeux, un parc arboré, une place/parc ombragée.
- **La thématique de l'organisation et de la desserte des flux.** Ici, le projet se structure autour de trois axes forts, la diagonale qui crée le lien modes doux vers le centre-ville, le méandre vert qui forme la colonne vertébrale Est/Ouest des modes doux de l'ensemble du quartier de la petite Hollande et l'axe Nord/sud qui relie le pôle étudiants à ces nouveaux équipements.
- **La thématique de l'agrément paysager et environnemental** avec l'intégration de généreuses surfaces d'espaces verts et d'espaces arborés qui vont participer à l'embellissement et au rafraîchissement du quartier.

La première tranche d'aménagement organisée au sud de la grande diagonale était axée sur la **fonctionnalité avec la desserte des nouveaux équipements, la création des parkings paysagers et des déambulateurs modes doux.** Sur ce premier secteur, l'agrément paysager était déjà très présents avec des revêtements de sol qualitatifs, la plantation de **plus de 150 arbres** et la mise en place de mobilier de convivialité comme les grandes banquettes végétalisées devant le nouveau centre commercial.

La seconde tranche est davantage tournée vers la **détente et les loisirs** avec comme pièce majeure, une **grande aire de jeux dédiée aux enfants de 3 à 12 ans.** Cette aire est imaginée comme une mini forêt au sein de laquelle les jeux sont disposés en poches.

Ces dernières sont connectées entre elles par des sentiers en pas japonais qui traversent le sous-bois.

Le coût des aménagements de la Phase 1 : 2 702 K€HT

répartis ainsi :

Travaux = 2 560 K€HT

Honoraires de réalisation = 142 K€HT

Le coût des travaux de la Phase 2 : 1 631 K€HT

répartis ainsi :

Travaux = 1 540 K€HT

Honoraires de réalisation = 91 K€HT

.../...

LES HEXAGONES 2024

Commerces - Services - Logements

La nouvelle aire de jeux au coeur d'un îlot de verdure (suite)

Cette organisation offre un univers de jeux scénique au sein d'un espace ombragé pour les enfants comme pour les parents. Les enfants pourront courir de la butte des aventuriers au parcours à cordes, en passant par la balançoire et finir par l'escalade de la tour en bois. **Tous les jeux disposés sur le site ont été choisis en concertation avec les parents et les enfants du quartier.** Les ensembles tables et bancs installés au plus près des jeux sont également issus des échanges avec les parents qui pourront ainsi partager des moments de gouters tout en surveillant les enfants.

Au nord de l'aire de jeux, **une surface de parc sera aménagée à l'automne prochain.** Constituée d'étendues de gazon et de nombreux arbres tiges, elle intègre des îlots de tables de pique-nique desservis par des allées en pas japonais. Ce futur parc intègre la mise en place de **plus de 3 000 m³ de terre végétale, la plantation de presque 200 arbres, 1 200 m² de surface en couvre-sol et 3 800m² de surface en gazon.**

En lieu et place de l'ancienne étendue de parkings en enrobé, l'ensemble aire de jeux / parc forment le **nouveau poumon vert du quartier.** Inscrit sur le chemin du méandre vert et à la croisée de tous les flux modes doux, ce nouvel espace va permettre à tous de se retrouver au sein d'un lieu agréable et qualitatif.

La troisième et dernière phase programmée pour 2024 se composera d'un espace de détente qui fera le lien entre la future partie nord dédiée aux nouveaux logements et la partie sud de l'ancienne halle dédiée aux services et commerces. Ce dernier espace majeur opérera un équilibre novateur entre urbanité et végétalisation. Il sera également généreusement arboré et créera l'uniformité avec la canopée verte de l'aire de jeux. L'îlot de fraîcheur initié en phase 2 se diffusera sur le troisième secteur aménagé, avec pour limite d'intervention, la rue Ravel.

Côté rue Ravel, le parking paysager réalisé pour partie en phase 1 sera finalisé et complété de 35 places. Ce futur paysage central formera un horizon dégagé et permettra de bénéficier de perspectives qui participeront fortement à l'ambiance singulière du nouveau site des Hexagones.

Les entreprises qui ont réalisés les travaux d'aménagement des Phases 1 et 2 :

- Lot 1 VRD : EUROVIA à Montbéliard
- Lot 2 Réseaux secs : SPIE Citynetworks à Voujeaucourt
- Lot 3 Revêtement Béton et Mobilier urbain : TECHNOVERT à Valentigney
- Lot 4 Espaces verts : TECHNOVERT à Valentigney

LES HEXAGONES 2024

Commerces - Services - Logements

Le méandre vert

Marc FILIU (ATHANOR ARCHITECTURES), Architecte-Urbaniste conseil de la Ville de Montbéliard et de la ZAC DE LA PETITE HOLLANDE, rappelle que le renouvellement urbain du quartier de la Petite Hollande a été engagé dès 2005.

En 2012, l'équipe de Maîtrise d'œuvre urbaine, constituée autour du cabinet ATHANOR (Lyon), propose à la ville de Montbéliard plusieurs scénarios structurants de recomposition du quartier, en cohérence avec les réflexions de l'ADU du Pays de Montbéliard.

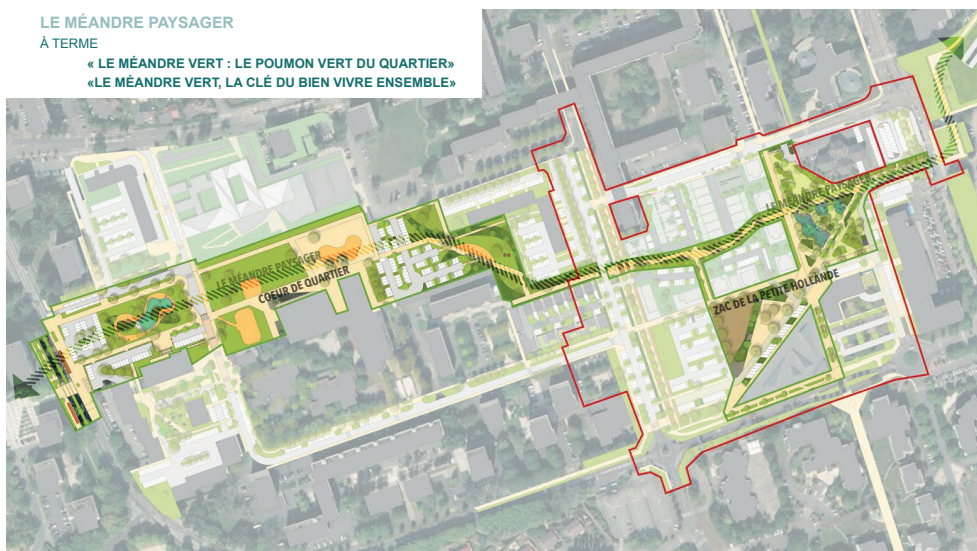
Le projet de méandre vert prend ainsi forme à partir du scénario de création d'un espace public plurifonctionnel innervant l'ensemble du quartier, du secteur Brossolette à l'est au nouveau collège Louis Blazer à l'ouest.

Depuis 2013, le « méandre vert » s'ancre dans la réalité avec la fin des travaux du collège, les démolitions d'immeubles qui laissent place à une immense plaine de jeux devant l'Espace Jules Verne, la construction du centre médico-éducatif de la Fondation Pluriel, les études de recomposition urbaines, paysagères et architecturales du patrimoine immobilier de Néolia à l'ouest de la Rue Maurice Ravel.

En 2019, l'équipe ATHANOR participe à la création de la ZAC DE LA PETITE HOLLANDE aux Hexagones, opération d'aménagement, confiée par la Ville de Montbéliard à Territoire 25.

L'opération vise la recomposition complète de ce secteur après démolition de l'ancien centre commercial et de services, ainsi que la revalorisation de la halle triangulaire mitoyenne sous forme d'un nouveau complexe commercial.

Le méandre vert poursuivra son développement vers l'est en traversant les îlots résidentiels de la ZAC et en prenant la forme d'un couloir écologique paysager fédérateur sur lequel s'organiseront les sentiers de circulation modes doux du secteur, reliant l'ensemble des fonctions urbaines : marché forain, centre commercial, pôle de services à la population, aire de jeux, aires de stationnement,



LES HEXAGONES 2024

Commerces - Services - Logements

Ateliers-Fresque par les habitants du quartier menés par LINA KHEI

Une démarche de concertation autour du Nouveau Programme de Renouvellement Urbain de la Petite-Hollande nommée « Je découvre les projets urbains de mon quartier à travers... » a été engagée en 2021 afin d'associer différemment les habitants (et notamment les plus jeunes) aux changements urbains de leur quartier. Dans la continuité de cette démarche, une action spécifique autour du chantier de démolition de l'ancien centre commercial des Hexagones a été organisée, en proposant aux jeunes et adultes du quartier de participer à la réalisation d'une fresque sur les panneaux de délimitation du chantier, accompagnés par Lina Khei, une artiste contemporaine du Pays de Montbéliard.

Cette action a été menée en collaboration avec le Service Enfance-jeunesse du Jules Verne, la MJC Petite-Hollande, le CCAS, Territoire 25 et le service Développement Territorial et Urbanisme.

Selon Lina Khei : «En plus des musées et galeries, l'Art doit sortir de son cadre pour se réinventer. Il doit être en mouvement, pour briser les codes afin d'atteindre la perception profonde de son public, et notamment de notre nouvelle jeunesse, ou encore des personnes en situation de fragilités pour qui l'expression de l'Art reste encore abstraite. Avec cette dimension sociale, l'Art peut également avoir une conscience écologique, en interrogeant la société. Il a l'intelligence d'envahir son temps, en s'appuyant sur l'innovation pour exister dans le monde numérique et dématérialisé. L'Art doit pouvoir s'illustrer sur tout support : physique, digital, textile et même dans les rues, sur les murs, pour que tous puissent en profiter.

Mes ateliers d'art de réflexion/création, comme celui organisé le 31 mai, avec les habitants du quartier, font vivre au public et aux personnes qui participent à ma démarche artistique, de profondes émotions. Au-delà de l'aspect purement créatif, cela resserre les liens, ouvre la porte à de nouvelles perspectives, améliore la confiance en soi et est une réelle expérience dans notre vie en société. Nous avons proposé deux maquettes pré-visuelles digitales, pour validation de la maîtrise d'ouvrage avant réalisation sur site les 7 et 21 juin.»



Photos : Samuel Carnovali



LES HEXAGONES 2024

Commerces - Services - Logements

La démolition de l'ancien centre commercial

En parallèle des travaux de la Phase 2, Territoire 25 a engagé dès le mois de Mars 2022, les phases préalables à la démolition du centre commercial des Hexagones, en désignant :

- un prestataire chargé de l'établissement du Dossier de Consultation (DCE) « Diagnostics amiante, plomb et gestion des déchets », du suivi et de la coordination des diagnostics dans le cadre de la démolition totale du bâtiment :
- un maître d'œuvre « Démolition », chargé d'établir le dossier du permis de démolir de l'immeuble, le Dossier de Consultation (DCE) nécessaire au lancement de la consultation pour désigner l'entreprise chargée de la démolition et pour le suivi des travaux de désamiantage et de déconstruction du bâtiment :
- un diagnostiqueur chargé de réaliser les diagnostics bâtiment « Avant Travaux » (repérage amiante, plomb et divers polluants liés aux divers process antérieurs (climatiseurs, liquides réfrigérants...),
- un diagnostiqueur chargé de l'établissement du diagnostic environnemental et de la gestion des déchets de déconstruction (pollution intérieures et extérieures du bâtiment).

Les travaux de déconstruction ont débutés en mars 2023 par le « curage vert ».. Le désamiantage interviendra dès le mois de juillet. Les premiers coups de pelle seront donnés dès le mois d'octobre. La fin des travaux de déconstruction est prévue en Novembre 2023.

La maîtrise d'œuvre chargée du suivi des travaux de déconstruction du centre commercial est le Cabinet HBI, Ingénierie du Bâtiment et de l'Industrie (Belfort).

L'entreprise désignée pour la démolition et le désamiantage du bâtiment est la société SAS HEITMANN ET FILS (Velesmes Essarts). L'entreprise sous-traitante pour le désamiantage est la SAS DEVARENNES REMEDIATION (Norges la Ville).



Photos : Samuel Carnovali

LES HEXAGONES 2024

Commerces - Services - Logements

Un « Quartier résilient »

Le quartier de la Petite Hollande a été retenu parmi 50 « Quartiers Résilients », une ambition renforcée pour accompagner la montée en qualité des opérations et des moyens dédiés pour accroître leur impact en matière de transition écologique, économique et sociale.



L'ambition de résilience est au fondement du NPNRU : réduire les écarts de développement économique et social notamment par une diversification de l'habitat et une mixité fonctionnelle renforcée favorable au développement local, contribuer à la transition énergétique et écologique par le renouvellement de la ville sur elle-même, renforcer la cohésion sociale.

Face à ces enjeux de transition, et à la nécessité d'agir en faveur des habitants dans un contexte de crises répétées, la démarche « Quartiers Résilients » a été annoncée par le Ministre de la Ville et du Logement le 12 septembre dernier :

- Un dispositif transversal pour l'ensemble des 453 quartiers du NPNRU
- Un accompagnement renforcé pour 50 quartiers ciblés

La démarche mise en oeuvre débouche sur une mobilisation d'une expertise renforcée (missions d'appui, ingénierie) et de moyens financiers pour soutenir des opérations liées à 8 objets prioritaires, relevant de 3 piliers de la résilience, permettant une intervention systémique sur les vulnérabilités des quartiers et de leurs habitants :

- Pilier « Cadre de vie »
 - Bâtiments sobres en ressources (énergie, eau, matériaux), zéro énergie fossile et adaptés au changement climatique
 - Aménagements adaptés au changement climatique et renaturation
 - Systèmes d'autoproduction énergétique permettant la sortie des énergies fossiles
 - Services et aménagements favorisant les mobilités alternatives à la voiture
- Pilier « Développement local »
 - Développement de filières économiques locales
 - Développement de filières alimentaires et circuits courts
- Pilier « Cohésion sociale »
 - Dispositifs en faveur de la santé
 - Habitats, équipements publics et aménagements favorisant la cohésion sociale et l'inclusion

Sont éligibles les nouvelles opérations, mais aussi des opérations déjà validées sur lesquelles des « améliorations résilience » sont possibles, sans revenir toutefois sur les grandes lignes de la programmation urbaine pour conserver le rythme de mise en oeuvre du programme.

Sur la Petite-Hollande deux axes prioritaires ont été retenus :

- Améliorer la résilience des ménages vis-à-vis du risque « coût de l'énergie » (maîtrise des charges) ;
- Conforter le « Méandre Vert » dans sa dimension « poumon vert du quartier » (traitement paysager, désimperméabilisation...) et dans sa fonction de « support au lien social et à l'inclusion ».

.../...

LES HEXAGONES 2024

Commerces - Services - Logements

Un « Quartier résilient » (suite)

Sur la Petite-Hollande deux axes prioritaires ont été retenus :

- Améliorer la résilience des ménages vis-à-vis du risque « coût de l'énergie » (maîtrise des charges) ;
- Conforter le « Méandre Vert » dans sa dimension « poumon vert du quartier » (traitement paysager, désimpermeabilisation...) et dans sa fonction de « support au lien social et à l'inclusion ».

Impact environnemental des travaux engagés sur la ZAC de la Petite Hollande

Zones Perméables

Phase 01 : AVANT = 4 400 m ²	=> APRES = 4 900 m ²
Phase 02 : AVANT = 3 000 m ²	=> APRES = 4 800 m ²
Phase 03 : AVANT = 1 020 m ²	=> APRES = 5 760 m ²
Soit un total de : AVANT = 8 420 m²	=> APRES = 15 460 m²

Nombres d'arbres et d'arbustes

Phase 01 :

Arbres = 157 unités

Arbustes / vivaces / graminees = 1 630 m² gazon = 2 000 m²

Phase 02 :

Arbres = 198 unités

Arbustes / vivaces / graminees = 1 250 m² gazon = 3 850 m²

Phase 03 :

Arbres = 150 unités

Arbustes / vivaces / graminees = 1 500 m² gazon = 3 000 m²

Soit un total de :

Arbres = 370 unités

Arbustes / vivaces / graminees = 4 380 m² gazon = 8 850 m²

Pourcentages espaces verts / espaces aménagés

Phase 01 = 26% espaces verts

Phase 02 = 55% espaces verts

Phase 03 = 49% espaces verts

Surfaces aménagées

Phase 01 = 12 200 m²

Phase 02 = 9 300 m²

Phase 3 = 11 654 m² (inclus 9 621 m² des 4 lots à bâtir)

LES HEXAGONES 2024

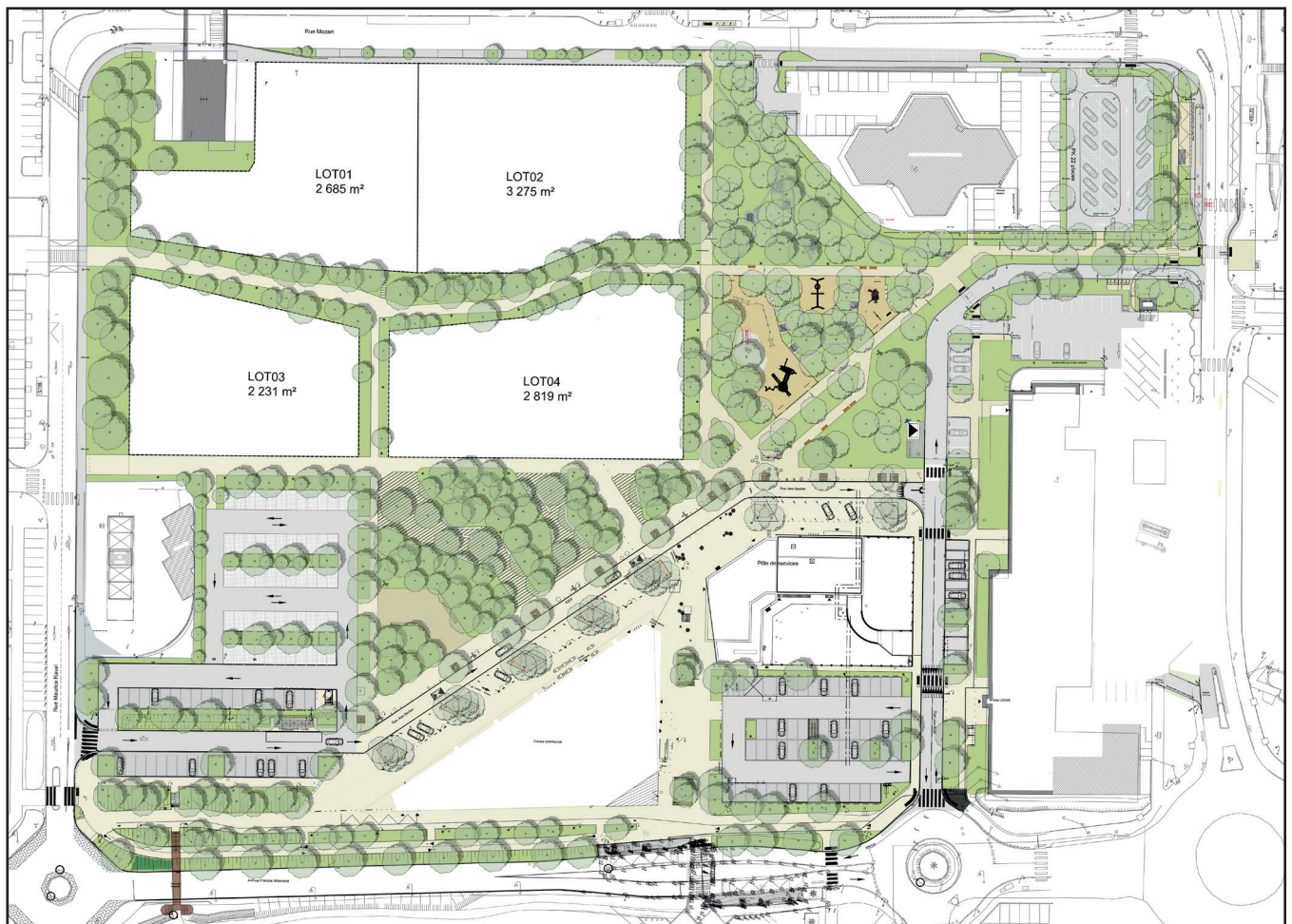
Commerces - Services - Logements

Un projet ambitieux

Le réaménagement du quartier des Hexagones intègre trois grandes composantes de projet avec la création d'un nouveau pôle de commerces et de services, le développement d'une nouvelle offre d'habitat diversifiée et la requalification des espaces publics dans leur ensemble.

Cette opération d'aménagement permet de répondre à plusieurs objectifs :

- Affirmer et renforcer le rôle de centralité du secteur. Transformer le quartier jusqu'alors insulaire en lieu connecté avec sa périphérie (Petite Hollande, site universitaire) et avec la ville en général.
- Proposer un nouveau quartier qui fédère les usages et les fonctions sur un lieu ouvert, dynamique et avec une identité propre.
- Encourager les déplacements modes doux dans un contexte d'espaces publics apaisés et agréables à traverser.
- Revaloriser le quartier et permettre à tous de bénéficier d'espaces qualitatifs et d'équipements répondant à des usages quotidiens.



LES HEXAGONES 2024

Commerces - Services - Logements

Les partenaires financeurs



Avec près de 25 800 habitants, Montbéliard (Doubs) est la ville-centre de Pays de Montbéliard Agglomération de 142 000 habitants. Elle bénéficie du Nouveau Programme National de Renouvellement Urbain au titre des quartiers d'intérêt national, pour son quartier de la Petite-Hollande qui concentre à lui seul près d'un tiers de la population montbéliardaise.

Il est au cœur d'une opération d'envergure visant à rehausser la qualité urbaine et à améliorer la qualité de vie dans le quartier. Avec le NPNRU (2019-2024), le quartier bénéficie de 73 M€ d'investissement dont 18,4 M€ portés par la Ville de Montbéliard. Dans ce cadre, sa participation financière au projet spécifique des Hexagones se porte à 13,5 M€ pour l'aménagement de la ZAC de la Petite-Hollande ; 400 000 € pour sa participation à la construction du pôle de services et du centre commercial et 4,5 M€ pour les autres opérations du projet urbain (aménagement du cœur de quartier, requalification de la rue de la Petite-Hollande...).



Porté par l'Etat, le NPNRU prévoit la transformation profonde de plus de 450 quartiers prioritaires de la politique de la ville en intervenant fortement sur l'habitat et les équipements publics, pour favoriser la mixité dans ces territoires. Le quartier de la Petite-Hollande fait partie de ces quartiers de la politique de la ville présentant les dysfonctionnements urbains les plus importants et visés en priorité par le nouveau programme national de renouvellement urbain.

Le nouveau programme de la rénovation urbaine bénéficie d'une subvention de l'Etat, représenté par la Préfecture du Doubs, de plus de 20 millions d'euros consacrée à la Petite-Hollande, pour le bien-être de ses habitants - dont 5 762 100,32 € pour l'opération des Hexagones auxquels s'ajoutent 466 166 € à la construction du pôle de services et du centre commercial, et de 10 M€ de prêts.



avec le Fonds européen de développement régional (FEDER)

RÉGION
BOURGOGNE
FRANCHE
COMTE

La région Bourgogne-Franche-Comté est autorité de gestion du programme opérationnel FEDER/FSE Franche-Comté et Massif du Jura 2014-2020. Une demande de subvention est en cours pour les aménagements de la phase 2. Une subvention a été obtenue pour la phase 1 à hauteur de 1,4 M€.



En 2019, Pays de Montbéliard Agglomération a signé un nouvel engagement avec l'Agence Nationale pour la Rénovation Urbaine (ANRU) portant sur les projets de renouvellement urbain de deux quartiers de l'agglomération : la Petite Hollande à Montbéliard (quartier déclaré d'intérêt national) et les Evoironnes à Sochaux (quartier déclaré d'intérêt régional).

L'ambition pour le territoire est d'améliorer la mixité et de garantir un meilleur équilibre de peuplement au sein de ces quartiers, notamment au travers de la gestion des attributions de logements sociaux. Une ambition que Pays de Montbéliard Agglomération, dans le cadre de sa compétence habitat, soutient en étant l'interlocuteur privilégié entre les bailleurs sociaux, les municipalités et les services de l'Etat, mais aussi en subventionnant ces projets portés par les communes. L'Agglomération consacre 3 M€ pour le NPNRU dont 2 M€ pour le quartier de la Petite-Hollande (900 K€ à Territoire 25).

LES HEXAGONES 2024

Commerces - Services - Logements

Une opération portée par Territoire 25

La ville de Montbéliard a engagé un vaste programme de renouvellement urbain à l'échelle de la Petite Hollande, mobilisant de nombreux partenaires et faisant l'objet d'une contractualisation avec l'ANRU, l'Agence Nationale pour la Rénovation Urbaine.

L'opération de requalification du secteur des Hexagones s'inscrit dans ce projet global.

Pour sa mise en œuvre, elle a confié un contrat de concession d'aménagement à la Société Publique Locale Territoire 25.

Territoire 25 assure la maîtrise d'ouvrage des travaux d'aménagement et d'équipement ainsi que la réalisation des études, c'est-à-dire toutes les missions nécessaires à la réalisation de l'opération. Territoire 25 coordonne l'ensemble des intervenants (concepteurs, bureaux d'études, entreprises de bâtiments et travaux publics...).

La restructuration des Hexagones va permettre :

- une nouvelle offre de commerces et de services de proximité,
- de nouveaux logements,
- de nouveaux espaces de vie.

C'est une volonté d'améliorer la qualité de l'offre de commerces et services aux habitants tout en étoffant le rôle central des Hexagones.

EN SAVOIR PLUS

Territoire 25 est aménageur et constructeur pour ses seuls actionnaires.

Etudes, réalisation, commercialisation, administration, animation et gestion :

- d'opérations d'aménagement foncier,
- de réhabilitations de quartiers existants,
- de constructions d'immeubles,
- d'opérations liées au transport en commun,
- à la mobilité ou au stationnement,
- d'équipements nécessaires au développement du territoire.

Président Directeur Général : Denis LEROUX
Directeur Général Délégué : Bernard BLETON

Capital de 2 067 600 €

CD 25	11,44%
Ville de Besançon	24,86%
Grand Besançon Métropole	23,88%
PMA	26,12%
Ville de Montbéliard	5,23%
Ville de Sochaux	1,17%
Ville de Dampierre-les-Bois	0,89%
Grand Pontarlier	0,99%
Ville de Pontarlier	1,48%
Ville d'Ornans	0,99%
Ville de Morteau	0,99%
Ville de Saint-Vit	0,99%
Ville de Valdahon	0,99%

Actionnaires de Territoire 25

LES HEXAGONES 2024

Commerces - Services - Logements

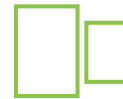
S'informer et être informé

Afin d'assurer la sécurité de tous et permettre à chacun de vivre cette période dans les meilleures conditions, Territoire 25 mobilise différents moyens pour informer régulièrement et être contacté par les riverains et les visiteurs occasionnels du quartier.



Un site internet dédié

www.leshexagones2024.com



**Des lettres d'information
et des flyers travaux**

distribués dans les boîtes aux lettres
et disponibles dans les principaux lieux
de passage

Des panneaux sur site